

元智大學 110 學年度 大學個人申請入學第二階段甄試重要事項通知

- 一、請考生自備並配戴口罩應試，敬請提早到校，配合測量體溫及手部消毒等防疫工作。
- 二、「嚴重特殊傳染性肺炎」防疫措施，請務必主動查詢本校招生訊網，網址：<http://www.yzu.edu.tw/admissions/>，路徑：元智大學首頁→招生資訊。
- 三、第二階段甄試重要日期：

項目	日期
寄送指定項目甄試通知給通過第一階段篩選及外加名額篩選之考生	110 年 3 月 31 日(三)
繳交及查詢甄試報名費： 1. 考生至本校網頁查詢個人報名繳費轉帳帳號、金額及查詢繳費結果。 網址： https://exam.yzu.edu.tw/NewNetapply ，請點選「110 大學個人申請」。 2. 依所查得轉帳帳號於規定期限內以 ATM 轉帳、至遠東銀行或中華郵政臨櫃匯款繳費，繳費約兩小時後可上網查詢確認（網址同上），但如在下午 3 時 30 分以後或假日轉帳，則查詢時間順延。 ※ 轉帳帳號為考生個人專屬帳號，請勿多人及重複使用，以免報名無效。 例：同一考生報名 3 個學系，將有三組不同帳號，請依三組帳號分別繳費。	110 年 4 月 1 日(四) 上午 9 時 至 110 年 4 月 9 日(五) 下午 3 時 30 分止
甄試意願調查： 1. 針對需到校甄試考生，請於 繳費成功後 參照網址進入報名系統，選擇甄試日期與時段（日期依簡章公告為主）。 網址： https://exam.yzu.edu.tw/NewNetapply ，請點選 110 大學個人申請→輸入身分證字號與密碼後點選查詢→選擇甄試時段。 2. 因 同一甄試時段名額有限 ，請盡早繳費，以利選擇甄試時段。 3. 若未於期限內選擇甄試時段者，視為兩天皆可參加甄試，由系組安排甄試時段，考生不得異議。 4. 詳細甄試時間表請於 110 年 4 月 15 日(四)起，至各學系組網頁查詢，並依各學系組公告甄試時間表為主。	110 年 4 月 1 日(四) 至 110 年 4 月 9 日(五) 晚間 9 時止
上傳書面審查資料： 1. 請依各系規定之文件，掃描成 PDF 檔後，於上傳期限前，至大學甄選入學委員會網站（ https://www.cac.edu.tw ）審查資料上傳處上傳電子檔並確認。本校各學系審查資料一律上傳，不需郵寄。 2. 為避免網路塞車，請務必提早上傳。	110 年 4 月 2 日(五) 至 110 年 4 月 9 日(五) 晚間 9 時止
檢附證明文件： 1. 本校部分學系（請另查詢招生簡章校系分則），於招生名額內保留若干名額優先錄取中（低）收入戶學生，欲申請者須於 110 年 4 月 9 日下午 3 時 30 分前，檢附中（低）收入戶證明文件，註明報名系組、應試號碼、姓名傳真至本校教務處註冊組，逾期、未檢附或審核不符者視同資格不符，不予優待。 2. 持境外學歷-含國外、大陸地區、港澳地區以及同等學力報名「個人申請」之考生，須繳交學歷（力）證件影本。申請者請於 110 年 4 月 9 日下午 3 時 30 分前，檢附證明文件，標註報名學系、學測應試號碼、姓名傳真至本校教務處註冊組，逾期、未檢附或審核不符者視同資格不符。 3. 傳真號碼：03-4630997、聯絡電話：03-4638800 分機 2253，謝小姐。	110 年 4 月 1 日(四) 至 110 年 4 月 9 日(五) 下午 3 時 30 分止

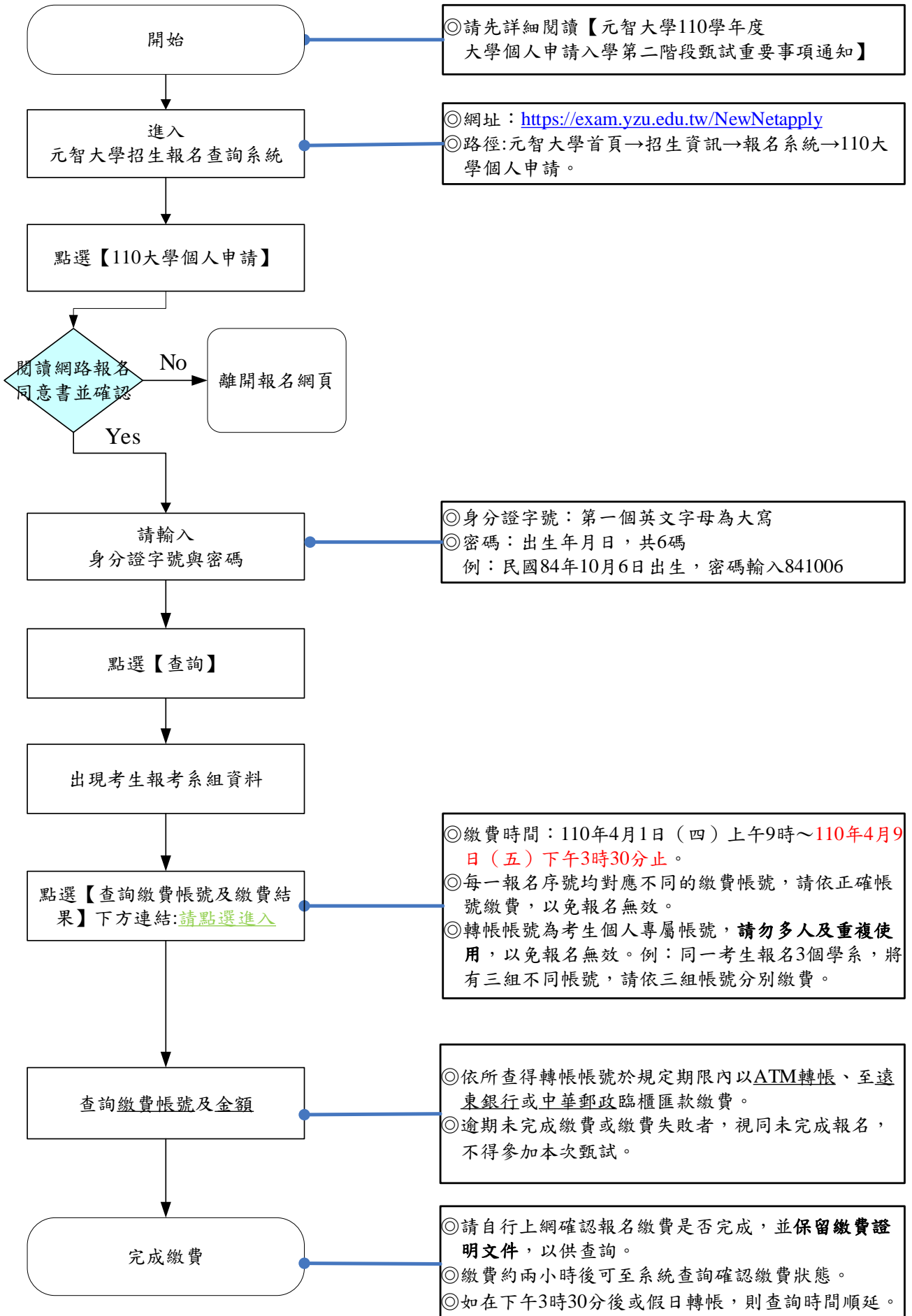
項目	日期
<p>查詢第二階段甄試考生名單及人數：</p> <p>至本校招生資訊網頁查詢各系「可參加第二階段甄試考生名單」及「甄試人數統計表」，網址：http://www.yzu.edu.tw/admissions/（大學部→大學個人申請入學）</p>	<p>110年4月14日(三) 上午10時</p>
<p>因疫情影響，申請「隔離試場」、「甄試應變方案」：</p> <ol style="list-style-type: none"> 1. 考生於甄試日前14天為「加強自主健康管理」或「自主健康管理」者，應於110年4月14日(三)下午3時前，至元智大學招生資訊網頁，網址：http://www.yzu.edu.tw/admissions/，下載「元智大學110學年度大學個人申請入學自主健康管理者隔離試場申請表」，傳真至元智大學教務處。傳真電話：03-4630997；聯絡電話：03-4638800分機2315，陳小姐。 2. 考生為「居家檢疫或居家隔離之個案」、「自主健康管理就醫採檢尚未接獲檢驗結果之個案」、「確診病例」請配合留在家中，不得到校應試。請於110年4月14日(三)下午3時前，至元智大學招生資訊網頁，網址：http://www.yzu.edu.tw/admissions/，下載「元智大學110學年度大學個人申請入學甄試應變方案申請表」，檢附「申請表」及「主管機關開立之證明文件」，傳真至元智大學教務處。傳真電話：03-4630997；聯絡電話：03-4638800分機2254，林先生。 	<p>110年4月14日(三) 下午3時前</p>
<p>考生到校參加第二階段指定項目甄試（面試或筆試）：</p> <ol style="list-style-type: none"> 1. 考生須持身分證明文件正本（應屆畢業生持學生證，已畢業學生及同等學力考生持身分證）應試；若經察覺身分與報名資料不符，則不准應試，考生不得異議。（已於簡章中明訂） 2. 4/17(六)-4/18(日)兩天皆辦理甄試之系組：管理學院學士班（主修：企業管理）、管理學院學士班（主修：財務金融）、管理學院學士班（主修：國際企業）、管理學院學士班（主修：會計）、管理學院學士班（英語專班）、應用外語學系、社會暨政策科學學系、人文社會學院英語學士班、資訊傳播學系設計組、資訊傳播學系科技組、資訊管理學系、機械工程學系、化學工程與材料科學學系、工業工程與管理學系、工程學院英語學士班、藝術與設計學系，共16系組。 3. 僅4/17(六)一天辦理甄試之系組：中國語文學系。 4. 未舉辦到校甄試系組：資訊工程學系、資訊工程學系（APCS組）、資訊學院英語學士班、電機工程學系（甲組）、電機工程學系（乙組）、電機工程學系（丙組）、電機通訊學院英語學士班，共7系組，僅須書面審查，不須到校甄試。 5. 甄試當日本校安排接駁車載送考生與家長往返內壢火車站後站，歡迎搭乘，發車時刻表請見招生資訊網頁。網址：http://www.yzu.edu.tw/admissions/（大學部→大學個人申請入學）。 搭車前應配合量測體溫及手部消毒等防疫工作，如有發燒（額溫$\geq 37.5^{\circ}\text{C}$，耳溫$\geq 38^{\circ}\text{C}$）或咳嗽等呼吸道症狀者，請自行前往校園，勿搭乘接駁車。 6. 本校第二階段指定項目甄試：書審資料由各學系組審核，面試或筆試時間由各學系組安排公告，若有相關疑問，請聯絡各學系組或查詢各學系組網頁公告。 	<p>110年4月17日(六) 至 110年4月18日(日)</p>
<p>榜示錄取名單並寄發甄選總成績單</p> <p>網址：http://www.yzu.edu.tw/admissions/（大學部→大學個人申請入學）</p>	<p>110年4月26日(一) 上午10時</p>

項目	日期
甄選總成績複查截止（郵戳為憑） ※「成績複查申請書」下載網址： http://www.yzu.edu.tw/admissions/ （大學部→大學個人申請入學）	110年4月28日(三) 止
錄取生向甄選委員會登記就讀志願序	110年5月13日(四) 至 110年5月14日(五) 晚間9時止
甄選委員會公告統一分發結果	110年5月20日(四)
本校寄發統一分發錄取通知	110年5月20日(四)
錄取生向甄選委員會網路聲明放棄入學資格 如欲放棄入學資格，應於110年5月24日晚間9時前，至甄選委員會「個人申請」網站，完成網路聲明放棄入學資格作業。	110年5月21日(五) 至 110年5月24日(一) 晚間9時止

四、繳交甄試費用與甄試意願調查及上傳書面審查資料說明：

(一) 繳交及查詢甄試報名費

1. 時間：110年4月1日（四）上午9時～110年4月9日（五）下午3時30分止。
2. 查詢報名繳費轉帳帳號、金額及轉帳結果，步驟參閱如下：



(二) 指定項目甄試費用：低收入戶考生之甄試費用全免，不用繳費；中低收入戶考生之甄試費用60%減免優待。

校系代碼	校系名稱	指定項目甄試費用
040012	管理學院學士班(主修：企業管理)	1,000 元
040022	管理學院學士班(主修：財務金融)	1,000 元
040032	管理學院學士班(主修：國際企業)	1,000 元
040042	管理學院學士班(主修：會計)	1,000 元
040052	管理學院學士班(英語專班)	1,000 元
040062	應用外語學系	1,000 元
040072	中國語文學系	1,000 元
040082	社會暨政策科學學系	1,000 元
040092	人文社會學院英語學士班	1,000 元
040102	資訊工程學系	800 元
040112	資訊工程學系(APCS 組)	800 元
040122	資訊管理學系	1,000 元
040132	資訊傳播學系科技組	1,000 元
040142	資訊傳播學系設計組	1,000 元
040152	資訊學院英語學士班	800 元
040162	機械工程學系	1,000 元
040172	化學工程與材料科學學系	1,000 元
040182	工業工程與管理學系	1,000 元
040192	工程學院英語學士班	1,000 元
040202	電機工程學系(甲組)	800 元
040212	電機工程學系(乙組)	800 元
040222	電機工程學系(丙組)	800 元
040232	電機通訊學院英語學士班	800 元
040242	藝術與設計學系	1,300 元

(三) 繳費方式說明：請選擇以下 1~3 任一方式繳費，並自行上網確認報名繳費是否完成，憑以報名，逾期未完成繳費或繳費失敗者，視同報名未完成，不得參加本次甄試。

- 各銀行自動櫃員機 (ATM) 轉帳：每一報名序號均對應不同的繳費帳號，請依正確帳號繳費，以免報名無效。轉帳後請保留交易明細表備查，以保障個人權益。
- 至全台遠東國際商業銀行各地分行櫃檯繳款 (填寫存款憑條，免手續費)。
戶名：元智大學
帳號：請填寫「繳費帳號」，每一報名序號均對應不同的繳費帳號，請依正確帳號繳費，以免報名無效。
- 至各地郵局 (中華郵政) 填寫「郵政跨行匯款申請書」或各家銀行 (填寫「跨行匯款申請書」) 臨櫃以現金匯款 (手續費自付)。
戶名：元智大學
轉入銀行：遠東國際商業銀行桃園分行 (代碼：8050045)
帳號：請填寫「繳費帳號」，每一報名序號均對應不同的繳費帳號，請依正確帳號繳費，以免報名無效。

※再次提醒：每一報名序號均對應**不同**的繳費帳號，請依正確繳費帳號繳費，且報名繳費帳號為考生個人專屬帳號，請勿多人及重複使用，以免報名無效。轉帳後請保留轉帳收據，以供查詢。例：同一考生報名 3 個學系，將有三組不同帳號，請依三組帳號分別繳費。

(四) 甄試意願調查

1. 針對需到校甄試之系組之考生，請於繳費成功後進入報名系統，選擇甄試日期與時段（日期依簡章公告為主）。
網址：<https://exam.yzu.edu.tw/NewNetapply>，110 大學個人申請→輸入身分證字號與密碼後點選查詢→選擇甄試時段。
因同一甄試時段名額有限，請盡早繳費，以利選擇甄試時段。
2. 若未於期限內選擇甄試時段者，視為兩天皆可參加甄試，由系組協助安排甄試時段。
3. 詳細甄試時間表請於 110 年 4 月 15 日（四）起，自行至各學系組網頁查詢，並依系組公告甄試時間表為主。

(五) 上傳書面審查資料

1. 上傳書審資料時間：110 年 4 月 2 日（五）上午 9 時起至 110 年 4 月 9 日（五）晚間 9 時止。
2. 請依各系規定之文件準備齊全，掃描成 pdf 檔後，於 110 年 4 月 9 日（五）晚間 9 時前，至大學甄選入學委員會網址（<https://www.cac.edu.tw>）審查資料上傳處上傳電子檔並確認。本校各學系審查資料一律上傳，不需郵寄。**為避免網路塞車，請儘早上網完成上傳作業。**

(六) 逾期未完成繳費或繳費失敗者、逾期未上傳書面審查資料者，視同報名未完成，不得參加本次甄試。請務必於期限內完成，逾期不予受理，若因此影響權益，其責任概由考生自行負責。

(七) 各學系組指定繳交資料請詳見招生簡章校系分則。

(八) 諮詢電話：(03) 463-8800 轉分機 2870、3211、或 2254。

五、有關「嚴重特殊傳染性肺炎」防疫措施配合事項，敬請至本校招生資訊網頁查詢，網址：<http://www.yzu.edu.tw/admissions/>，路徑：元智大學首頁→招生資訊。

(一) 因傳染病流行將另發布規定，考生應予配合，不得異議。

(二) 考生符合下列情形之一者應主動告知，相關資訊請至衛生福利部疾病管制署網站查詢：<https://www.cdc.gov.tw/>。

對象	說明
自主健康管理者	<ol style="list-style-type: none">1. 於甄試日前 14 天為「加強自主健康管理」或「自主健康管理」者，應於 110 年 4 月 14 日（三）下午 3 時前，至元智大學招生資訊網頁，網址：http://www.yzu.edu.tw/admissions/，下載「元智大學 110 學年度大學個人申請入學自主健康管理者隔離試場申請表」，傳真至元智大學教務處。2. 傳真電話：03-4630997； 聯絡電話：03-4638800 分機 2315，陳小姐。
居家檢疫或居家隔離之個案	<ol style="list-style-type: none">1. 請配合留在家中，不得到校應試。2. 請於 110 年 4 月 14 日（三）下午 3 時前，至元智大學招生資訊網頁，網址：http://www.yzu.edu.tw/admissions/，下載「元智大學 110 學年度大學個人申請入學甄試應變方案申請表」，檢附「申請表」及「主管機關開立之證明文件」，傳真至元智大學教務處。
自主健康管理就醫採檢尚未接獲檢驗結果之個案	<ol style="list-style-type: none">3. 經審核通過者，以 E-mail 通知：取消面試（筆試），改以學測加書審計分，占分方式則把原先採用面試（筆試）的分數均分給學測及書審；若錄取採外加名額方式。
確診病例	<ol style="list-style-type: none">4. 傳真電話：03-4630997； 聯絡電話：03-4638800 分機 2254，林先生。

對象	說明
教育部許可設立之臺商子弟學校及海外臺灣學校應屆畢業生，因疫情之故無法返台。	滯留境外無法回台之考生，須於 110 年 3 月 15 日前，透過原就讀高中申請適用甄試應變方案，並舉證說明，經招聯會審核同意者，取消面試（筆試），改以學測加書審計分，占分方式則把原先採用面試（筆試）的分數均分給學測及書審；若錄取採外加名額方式。
考生於應變機制公布前已滯留境外，且於甄試日前 14 天無法返台。	
上述兩種考生能舉證說明因疫情之不可抗拒情形，並經招聯會審核同意者，方可適用應變方案。	

- (三) 考生如有發燒（額溫 $\geq 37.5^{\circ}\text{C}$ ，耳溫 $\geq 38^{\circ}\text{C}$ ）或咳嗽等呼吸道症狀，應主動告知各學系組試務人員，並主動通報旅遊史、接觸史，將由試務人員協助適當防護措施。考生應自備口罩並主動配戴，方得依試務人員指示進入規定試場應試。
- (四) 考量試場為相對群聚空間，為了保護自己及他人，請考生儘量自備並佩戴口罩應試。於試務、口試人員核對身分時，須配合暫時取下口罩，辨識身分後再戴回。
- (五) 本校若因「嚴重特殊傳染性肺炎」疫情，造成單一/部分學系/全校停班（課），將於招生資訊網頁公告「取消單一/部分學系/全校口（筆）試，調整甄試項目及占分比例」，敬請留意招生資訊網頁公告事項（網址：<http://www.yzu.edu.tw/admissions/>）。
- (六) 若有相關問題，請洽本校教務處。聯絡電話：03-4638800，分機 2870、3211、2254。
- (七) 未盡事宜，悉依政府各項最新防疫規定、本校簡章及相關招生規定辦理。



110 年 3 月